



ASER-09



MANUAL DE USO Y DE INSTALACIÓN



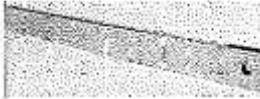



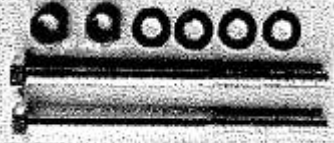

ÍNDICE

Información importante de seguridad.....	3
Detalle de accesorios	4
Información técnica	5
Instalación	6
Dimensiones	7
Instalación. Girando hacia arriba total.....	8
Instalación. Girando hacia abajo total.....	8
Instalación. Modo plegado	9
Instalación del soporte	9
Instalación de 2 motores	11
Operación manual	13
Conexión del cableado	14
Proceso de programación	17
Solución de problemas	20
Anclaje de herrajes	21

INFORMACIÓN IMPORTANTE DE SEGURIDAD

- Asegúrese de que la fuente de alimentación (AC11 OV o AC220V) es adecuada para la fuente de alimentación de la toma eléctrica que está utilizando.
- No permita que los niños jueguen con los controles.
- Remote control es un botón único de control; significa que un botón de control ON, STOP, OF, al pulsar el botón para cada opción, el indicador se ilumina. Además de la opción de manejo del control automático, la llave se puede liberar manualmente para liberar el motor y la puerta se puede arrancar manualmente. Bajar el pulsador de emergencia 90 grados en posición horizontal para liberar la manilla y cerrar para bloquear .
- Cuando opere un interruptor de polarización parcial, asegúrese de que otras personas se mantengan alejadas. Examine con frecuencia la instalación para comprobar el desequilibrio y los signos de desgaste o daños en los cables, muelles y montaje. No lo utilice si es necesario realizar reparaciones o ajustes. Este equipo no es adecuado para personas con limitaciones físicas o sensoriales, falta de experiencia o conocimiento (incluyendo niños), al menos que hayan sido supervisados por un profesional.
- Las reparaciones sólo pueden ser realizadas por profesionales con los conocimientos adecuados.

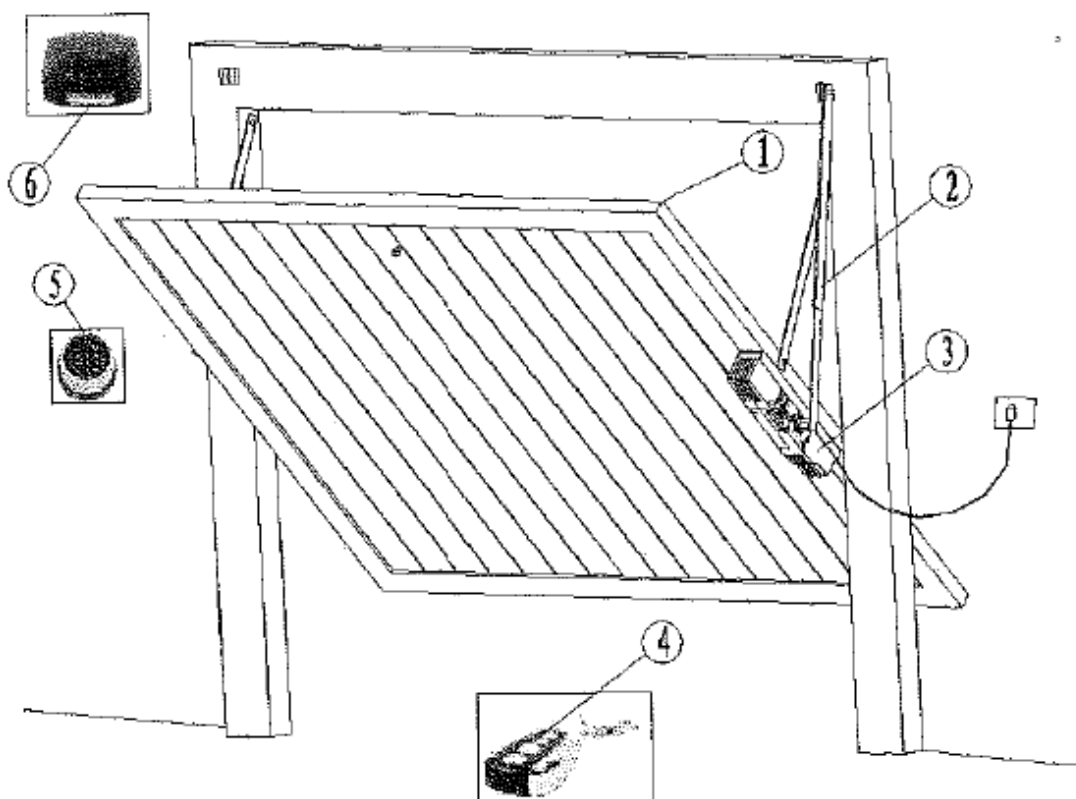
DETALLE DE ACCESORIOS

No.	Imagen	Descripción	Qty.
1		Motor	1x
2		Herraje	1x
3		Barra deslizante	1x
		Placa base de montaje	1x
4		Mando a distancia	2x
5		Desbloqueo	1x
6		Tornilleria	2x
7		Perno con retorno	1x

INFORMACIÓN TÉCNICA

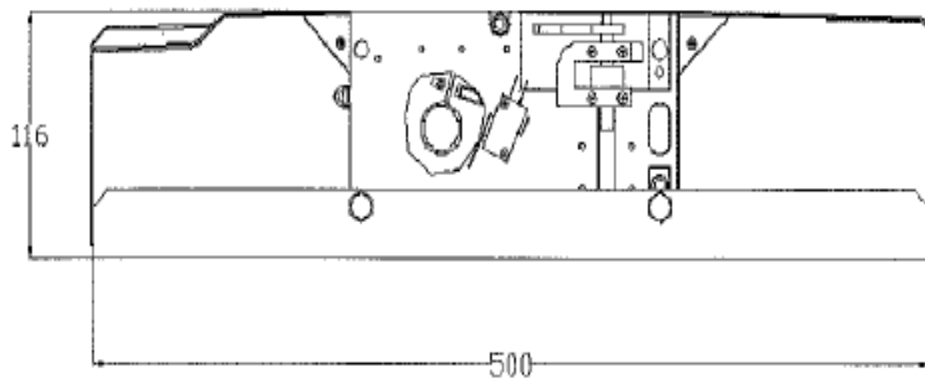
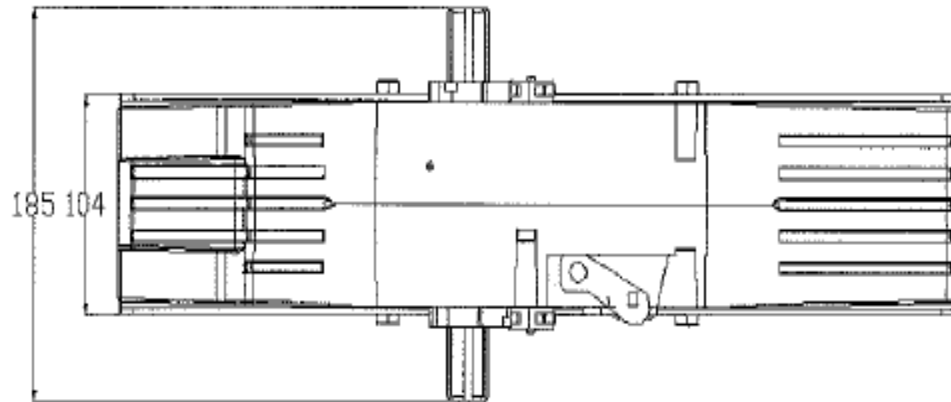
Modelo	ASER-09
Tensión de alimentación	230 - 50Hz
Potencia del motor	200W
Par de salida	350N·m
Velocidad	1.75rpm
Max. superficie	9m ²
Distancia del mando de control	30m (Frequency:433.92mHz)
Tipo de mando	Abre/Stop/Cierra
Ruido	≤58dB
Ciclo de trabajo	S2, 15 minutos
Capacidad de memoria de mandos	20
Temperatura	-20°C - +70°C

INSTALACIÓN

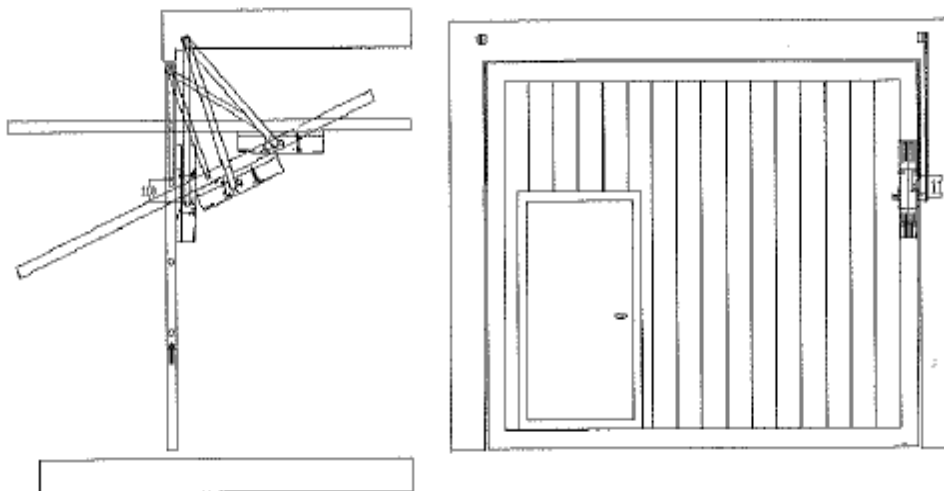


1. Puerta
2. Herrajes: barra y barra deslizante
3. Motor ASER-09
4. Mando a distancia
5. Teclado inalámbrico (opcional)
6. Lámpara (opcional)

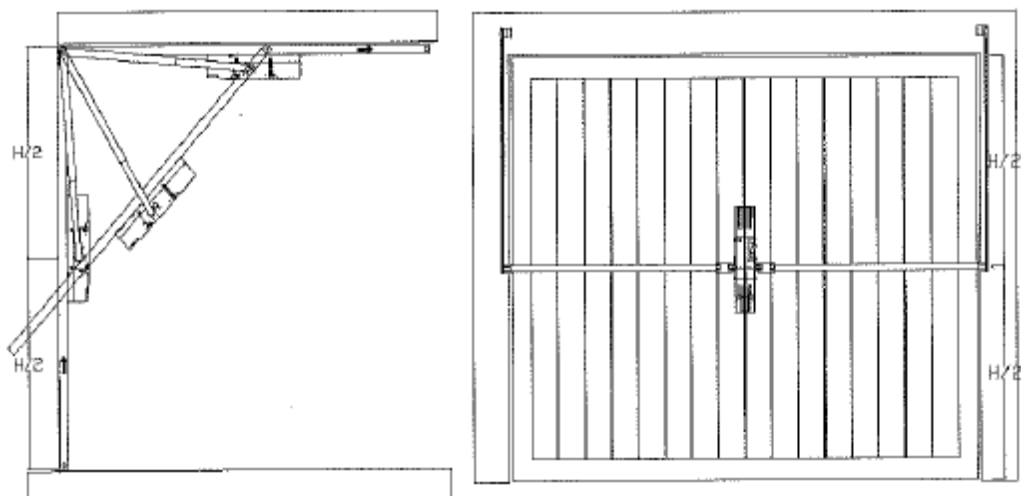
DIMENSIONES



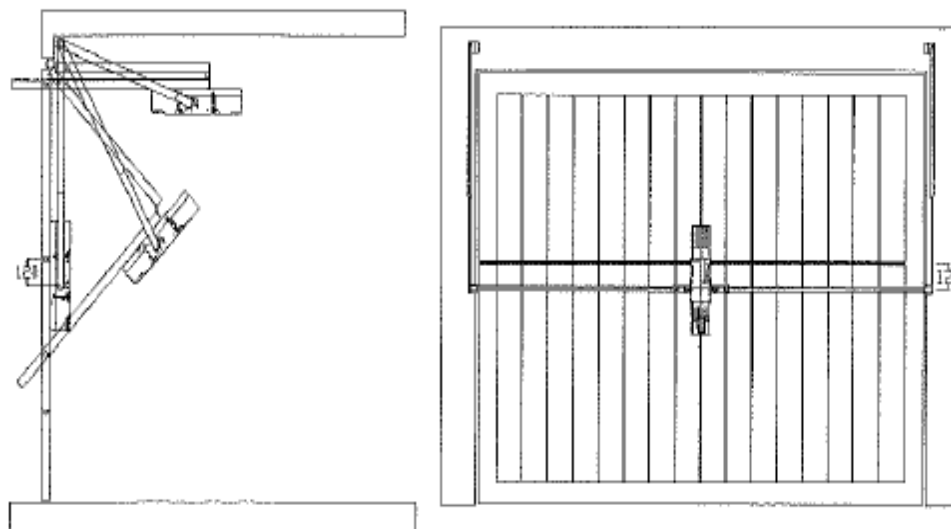
INSTALACION: GIRADO HACIA ARRIBA TOTAL



INSTALACIÓN: DESLIZADO HACIA ABAJO TOTAL

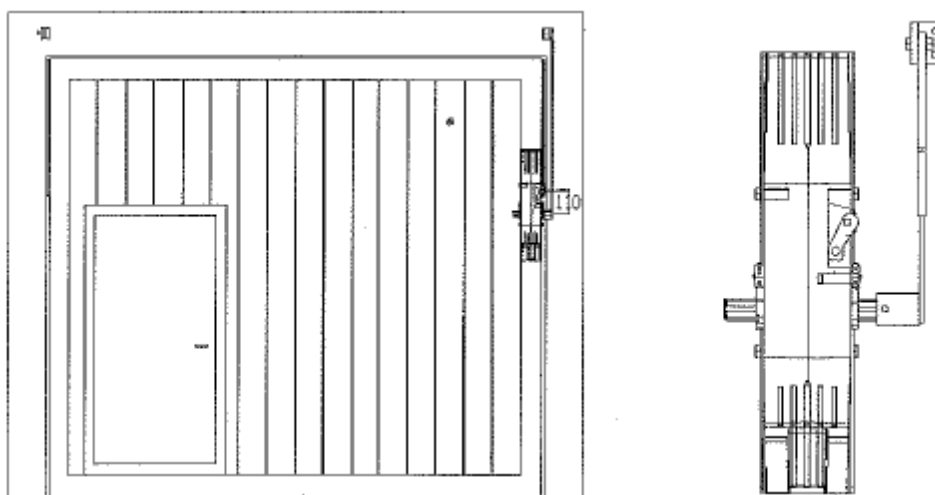


INSTALACIÓN: MODO PLEGADO

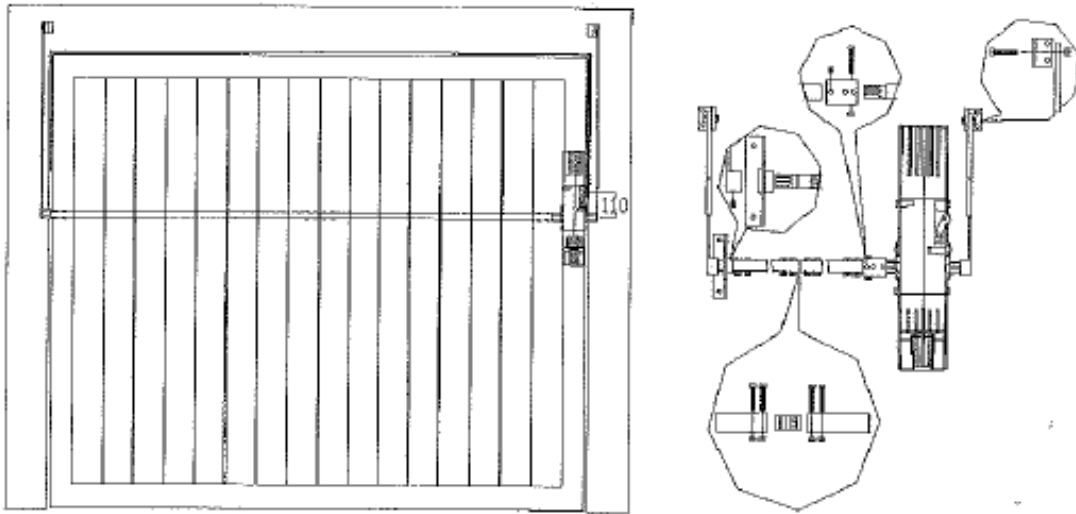


INSTALACIÓN DEL SOPORTE

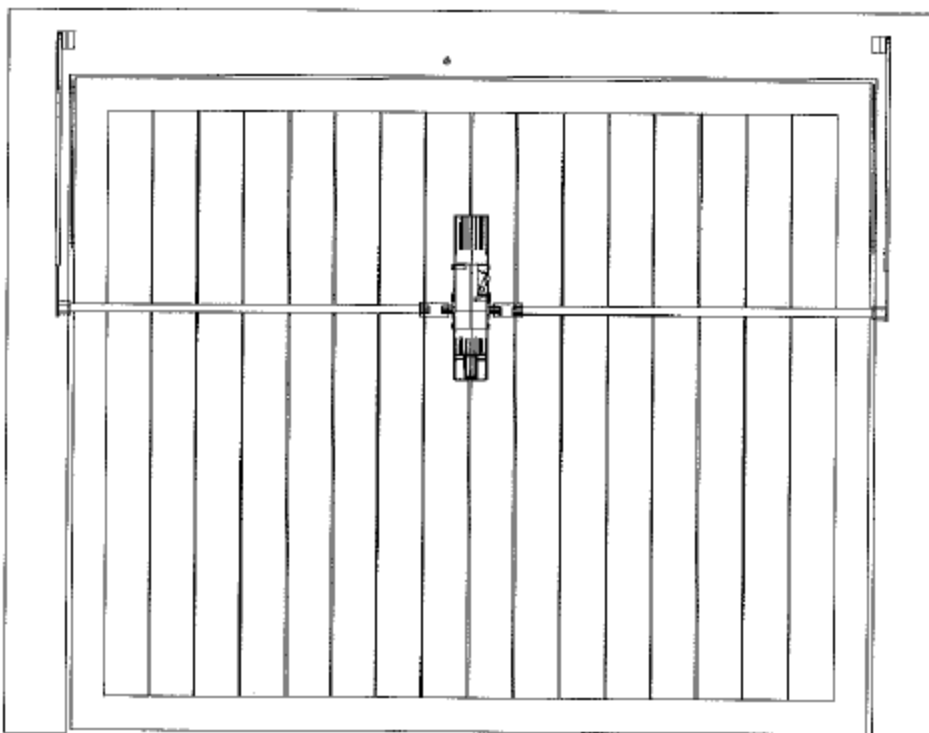
MODO BARRA SIMPLE

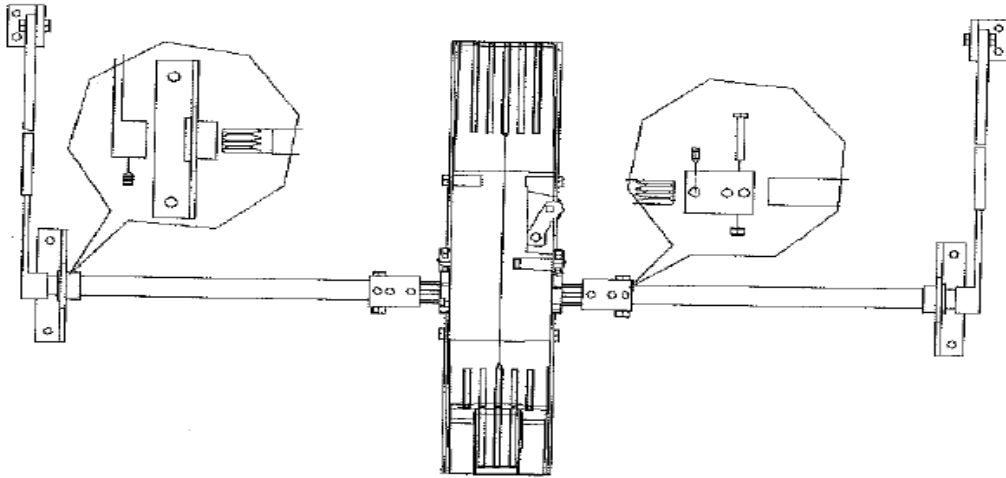


MODO DOBLE BARRA

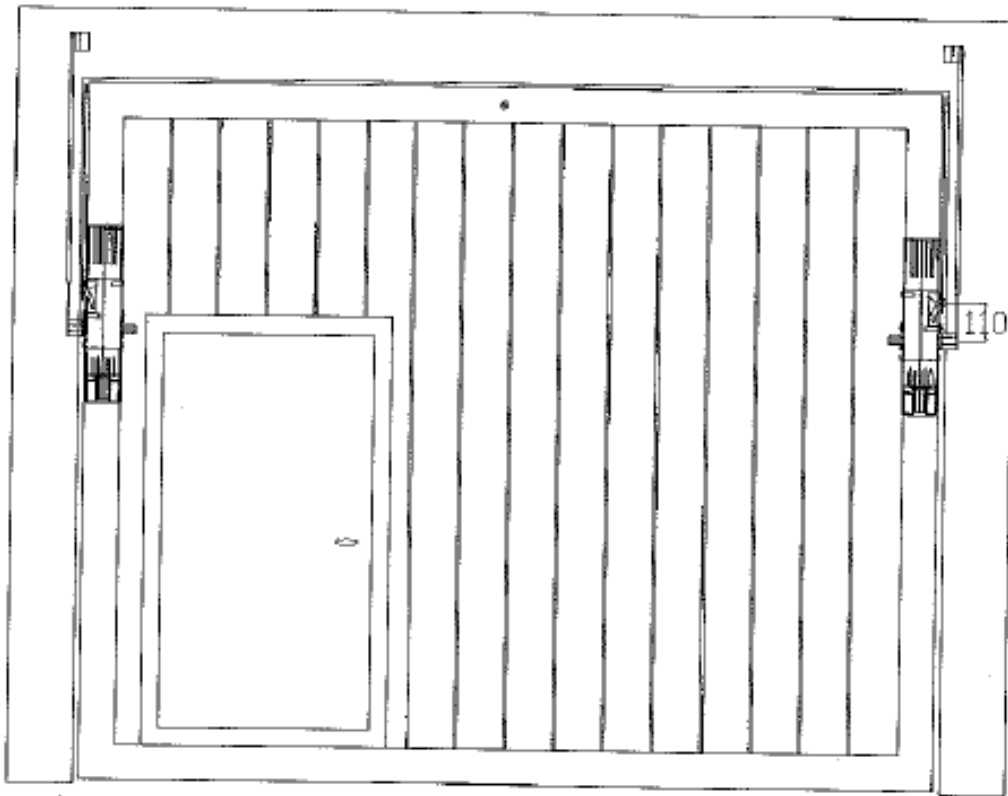


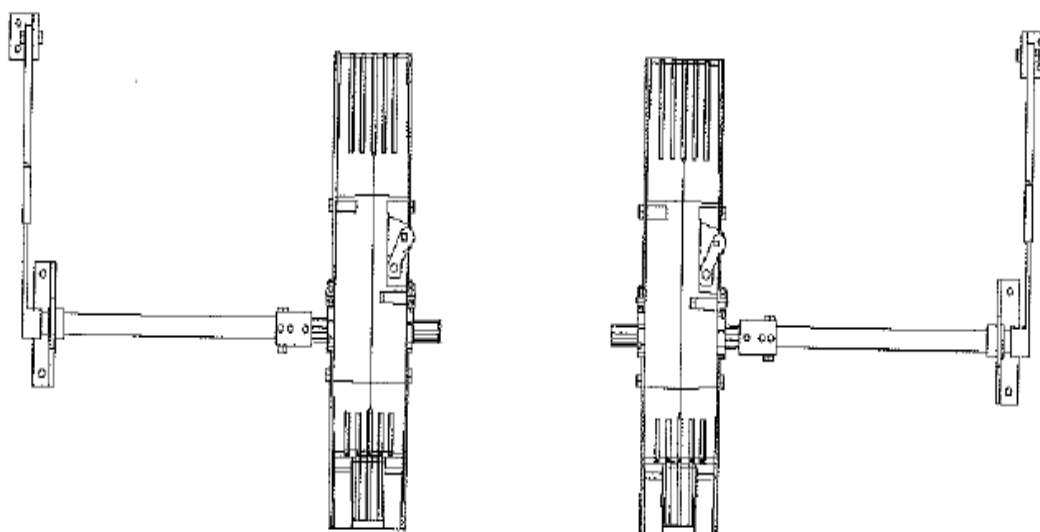
MODO DOBLE BARRA INTERMEDIA



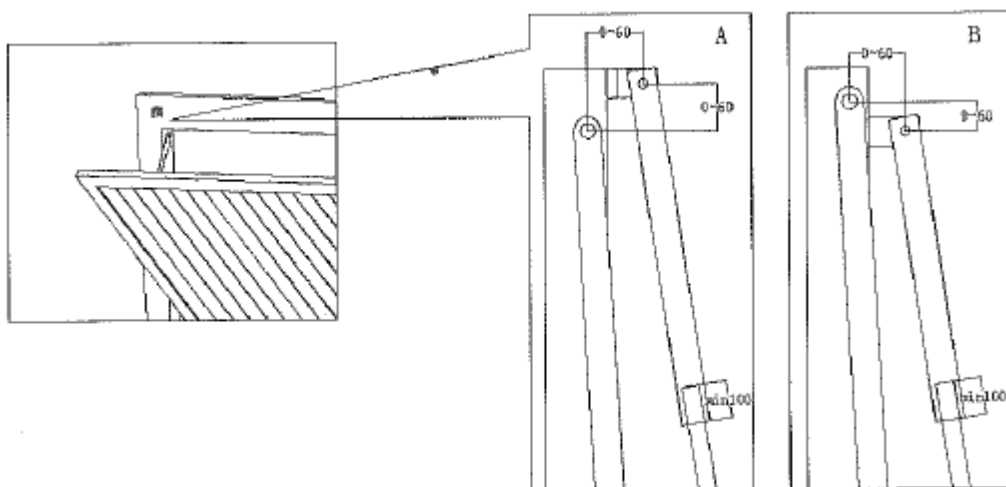


INSTALACIÓN DE DOS MOTORES



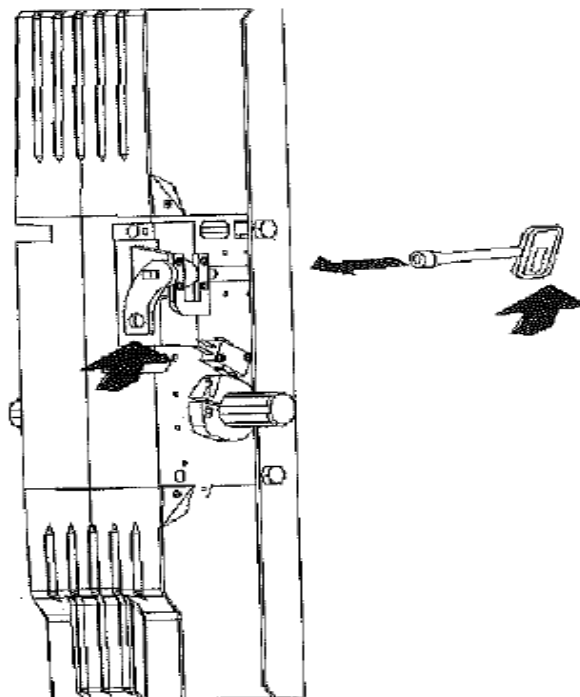


* Tamaño del montaje relativo de la barra y el enganche

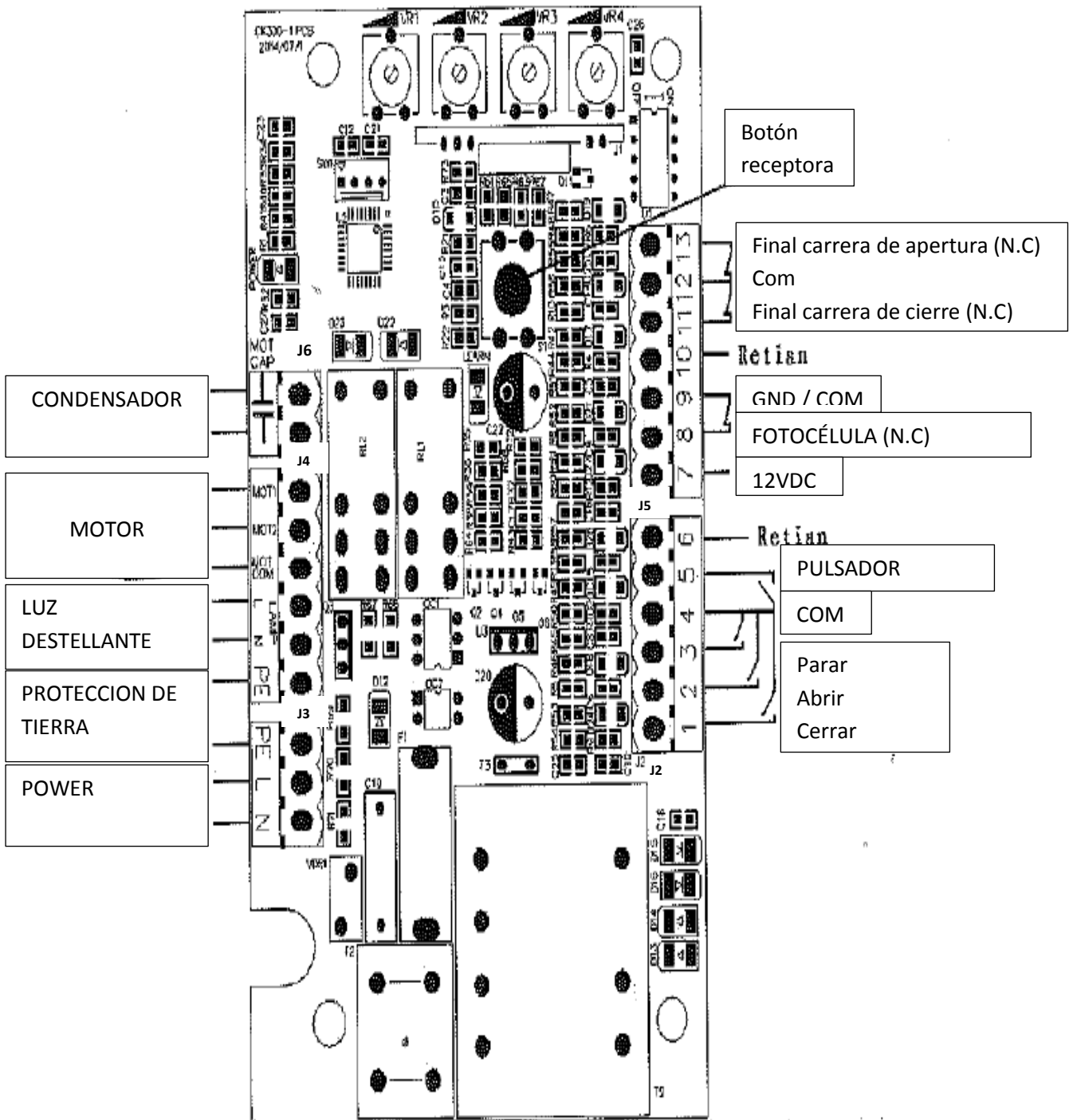


OPERACIÓN MANUAL

En caso de fallo de alimentación, coloque la llave suministrada en la barra de desbloqueo (como se muestra a continuación), gírela 180° en el sentido de las agujas del reloj y a continuación puede abrir la puerta manualmente.



CONEXIÓN DEL CABLEADO



Notas de la placa de control

- a. Entrada de alimentación (terminal J3): PE (Tierra), L (Live), N (Neutral).
- b. Luz de precaución: conecte el cable de la luz de precaución a L y N de la LÁMPARA (terminal J4).
- c. Finales de carrera: Límite abierto (13 de J5), Comun (12 de J5), Cierre (11 de J5).
- d. Pulsador de pared: 5 y 4 de J2).
- e. Alimentación de salida (accesorios): 12VDC (7 de J5), COMUN (9 de J5), I.R. (8 de J5 es N.C)

Las fotocélulas deben ser N.C. En caso de que estén conectadas y durante el proceso de cierre algún objeto pase por delante de las fotocélulas, la puerta inmediatamente comenzará a abrir.

f. Motor y condensador (Terminal J2, J4): MOT COM (com), MOT1 (dirección positiva), MOT2 (sentido opuesto), PE (protección de tierra), C y C (condensador).

Ajuste y operación

Ajustar la resistencia ajustable

- VR1: Para el ajuste de la **parada suave en apertura**.
(Observación: Interruptor DIP "3" en la posición "ON").
Rotación hacia la derecha para aumentar la rotación, en sentido contrario a las agujas del reloj para reducir la rotación. El tiempo total se puede ajustar en 0 segundos como mínimo y 5 segundos como máximo.
- VR2: Para el ajuste de la **parada suave en cierre**.
(Observación: interruptor DIP "4" en la posición "ON").
Rotación hacia la derecha para aumentar, en sentido contrario a las agujas del reloj para reducir la rotación. El tiempo total se puede ajustar en 0 segundos como mínimo y 5 segundos como máximo. 1
- VR3: Para ajuste de **tiempo de cierre automático**. (Observación: Interruptor DIP "1" en la posición "ON"). Rotación hacia la derecha para aumentar, en sentido contrario a las agujas del reloj para reducir la rotación. El tiempo total puede ajustarse a 0 segundos como mínimo y 70 segundos como máximo.

- VR4: Para el ajuste del **tiempo total de trabajo del motor**. Rotación hacia la derecha para aumentar, en sentido contrario a las agujas del reloj para reducir la rotación. El tiempo total puede ajustarse a 10 segundos como mínimo y 60 segundos como máximo.

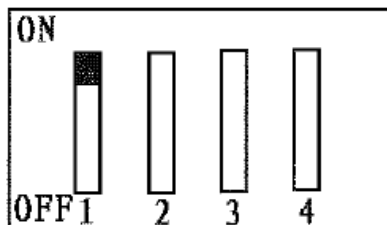
Advertencia: La fuerza del motor no se puede establecer demasiado fuerte, sólo que mueva la puerta es suficiente.

Mando a distancia

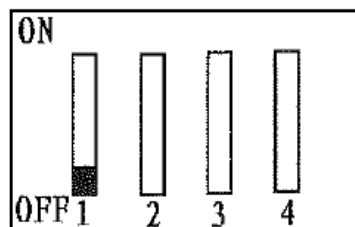
- El mando a distancia funciona en modo de canal único. Tiene cuatro botones. La función del botón 1, el botón 2, el botón 3 son iguales y el botón 4 es el modo peatonal. Con cada pulsación del botón del mando (1, 2 y 3) que ha sido programado, la puerta se cerrará, parará o parará el ciclo.
- Puede programar los botones 1, 2, 3 y 4 individualmente. Usted programe el botón 1, el botón 1 está habilitado, el botón 2, el botón 3 y el botón 4 están desactivados.
- Agregar mandos adicionales:** Retire la cubierta, mantenga presionado el botón de aprendizaje 'S1' durante más de 1 segundo, entonces el LED estará encendido, luego presione el botón de control remoto que usted desea utilizar, el LED se encenderá aproximadamente 2 segundos y luego se apagará de nuevo. El proceso de programación ha terminado. Se pueden usar hasta 25 mandos.
- Borrar mandos:** Para borrar todos los controles existentes, mantenga presionado el botón de aprendizaje 'S1', el LED de 'LEARN' se encenderá, suelte el botón hasta que el LED se apague. Esto indica que todos los controles remotos han sido borrados completamente. Si cambia otro código de fabricante, el transmisor debe borrarse primero.
- Compruebe la dirección de apertura: Si la puerta no se mueve en la dirección deseada, entonces tendrá que invertir la dirección de funcionamiento del motor, abra la cubierta de plástico negro, puede hacerlo intercambiando los cables 'MOT1' y 'MOT2', 'Open limit (1 de J5)' y 'Glose limit (11 of J5)'.

PROCESO DE PROGRAMACIÓN

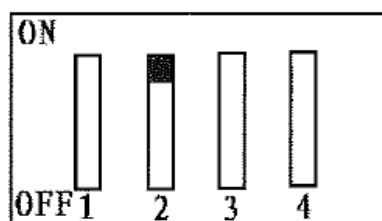
Ajuste el interruptor DIP



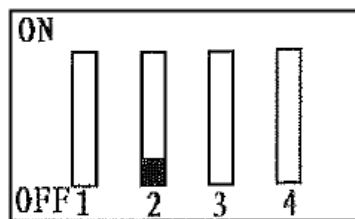
El tiempo de cierre automático está activado



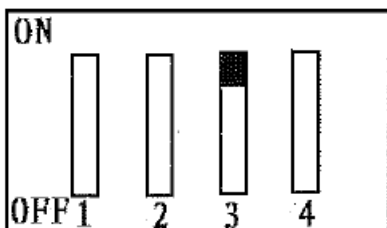
El tiempo de cierre automático está desactivado



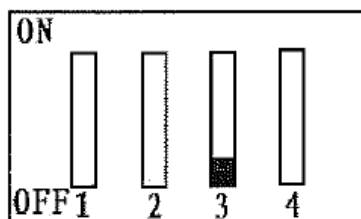
N.C. final de carrera



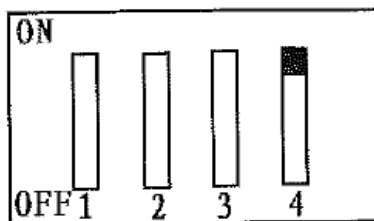
N.O. final de carrera



Parada suave en apertura activada



Parada suave en apertura desactivada



Parada suave en cierre activada



Parada suave en cierre desactivada

DIP	DIP- interruptor	Función SET
1	ON	La función de cierre automático está activada. Rotar VR3 para ajustar el ancho.
	OFF	La función de cierre automático está desactivado.
2	ON	N.C. Finales de Carrera
	OFF	N.O. Finales de Carrera
3	ON	El interruptor de parada suave de límite de apertura está activada. Gire VR1 para ajustar el ancho.
	OFF	Parada suave después de que el interruptor de límite de apertura esté desactivado.
4	ON	El interruptor de parada suave de límite de cierre está activada. Gire VR2 para ajustar el ancho.
	OFF	Parada suave después de que el interruptor de límite de cierre esté desactivada.

NOTA: Debe seguir la instrucción de operación como se indican arriba, cualquier operación incorrecta no está permitida durante el ajuste. Si su dispositivo responde a su petición funciona correctamente, ha configurado correctamente, de lo contrario, repita la instrucción de configuración anterior hasta que su dispositivo responda a la función esperada.

Si la compuerta no se puede mover, compruebe si está obstruida o la puerta tiene demasiado peso.

Funciones cubiertas en esta sección:

- Control remoto: con cada pulsación del botón, la compuerta abrirá, parará, abrirá o parará el ciclo. (Modo de un solo botón).
- Modo de tres botones externo: pulse el botón 'OPEN', la puerta se abre. Pulse el botón "STOP", la compuerta se detiene. Presione el botón 'CLOSE', la puerta se cierra.
- Modo de un solo botón externo: con cada pulsación de la tecla, la puerta se cerrará, parará, abrirá o se detendrá.
- Función de cierre automático: esta función puede seleccionarse para que la puerta permanezca abierta durante unos segundos antes de que se active automáticamente. El tiempo de auto-cierre se puede ajustar entre 0 y 70 segundos.

- Protector de seguridad (fotocélula infrarroja): si el haz infrarrojo se interrumpe durante el cierre, la puerta se invertirá y se abrirá inmediatamente. Esta función no funcionará si la compuerta está en posiciones completamente abiertas y cerradas o durante la apertura.
- Prioridad de apertura: la puerta volverá a abrirse si pulsa el botón 'ABRIR' de la tecla externa durante el cierre.
- Interruptor de fin de carrera: el interruptor se utiliza para detener con precisión la compuerta en las posiciones abierta y cerrada. Si la compuerta se detiene en la posición abierta cuando se alcanza el final de carrera, la compuerta no se moverá si pulsa el botón 'OPEN'. Si la compuerta se detiene en la posición cerrada cuando se alcanza el final de carrera, la compuerta no se moverá si pulsa el botón 'CLOSE'.
- El dispositivo se instala con un protector térmico, el protector térmico desconectará automáticamente el motor en caso de que la temperatura sea superior a 120 °C y enciende el motor automáticamente cuando la temperatura sea inferior a 85 °C ± 5°C.

Mantenimiento

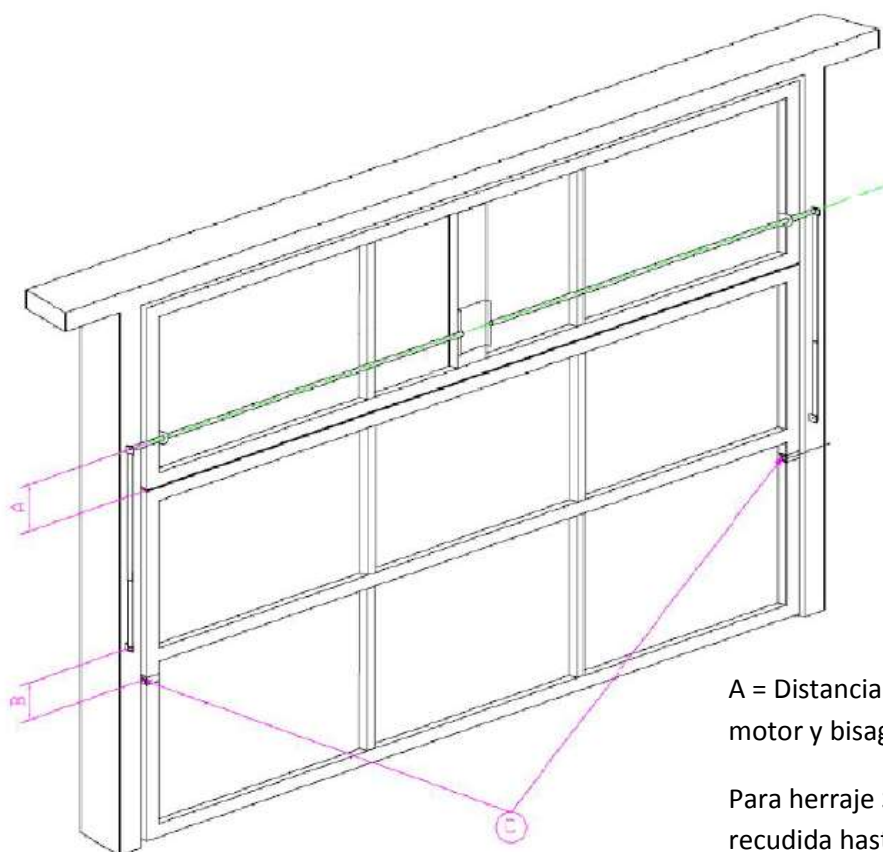
- ✓ Revise la puerta una vez al mes. La puerta debe ser cuidadosamente comprobada. La puerta debe estar en buen estado de funcionamiento.
- ✓ Sugerimos por razones de seguridad, usar fotocélulas en todas las puertas.
- ✓ Desconecte de la red eléctrica la bombilla de reemplazo.
- ✓ Asegúrese de leer todo el manual antes de intentar realizar cualquier instalación o servicio.
- ✓ Nuestra empresa se reserva el derecho de cambiar el diseño y las especificaciones sin previo aviso.

SOLUCIÓN DE PROBLEMAS

Fallo	Posibles causas	Soluciones
La puerta falla al abrir y cerrar. No se enciende la luz LED.	1. No tiene energía. 2. Fusible quemado.	1. Asegúrese de que tiene energía. 2. Sustituya el fusible.
La puerta abre pero falla al cerrar.	1. El haz infrarrojo está obstruido. 2. La función del sensor de infrarrojos está activada, pero el sensor no se ha instalado.	1. Quite los obstáculos. 2. Asegúrese de que la función del sensor de infrarrojos está inutilizada.
El control remoto no funciona.	1. Nivel de batería bajo 2. Se pierde la señal del control remoto.	1. Sustituya la batería del control remoto. 2. Vuelva a programar el control remoto.
La distancia de funcionamiento del control remoto es demasiado corta.	El nivel de la batería puede estar bajo.	Sustituya la batería.

ANCLAJE DE HERRAJES

ANCLAJE DE HERRAJES PUERTA BASCULANTE 2 HOJAS CONTRAPESADA
(APERTURA HACIA DENTRO)

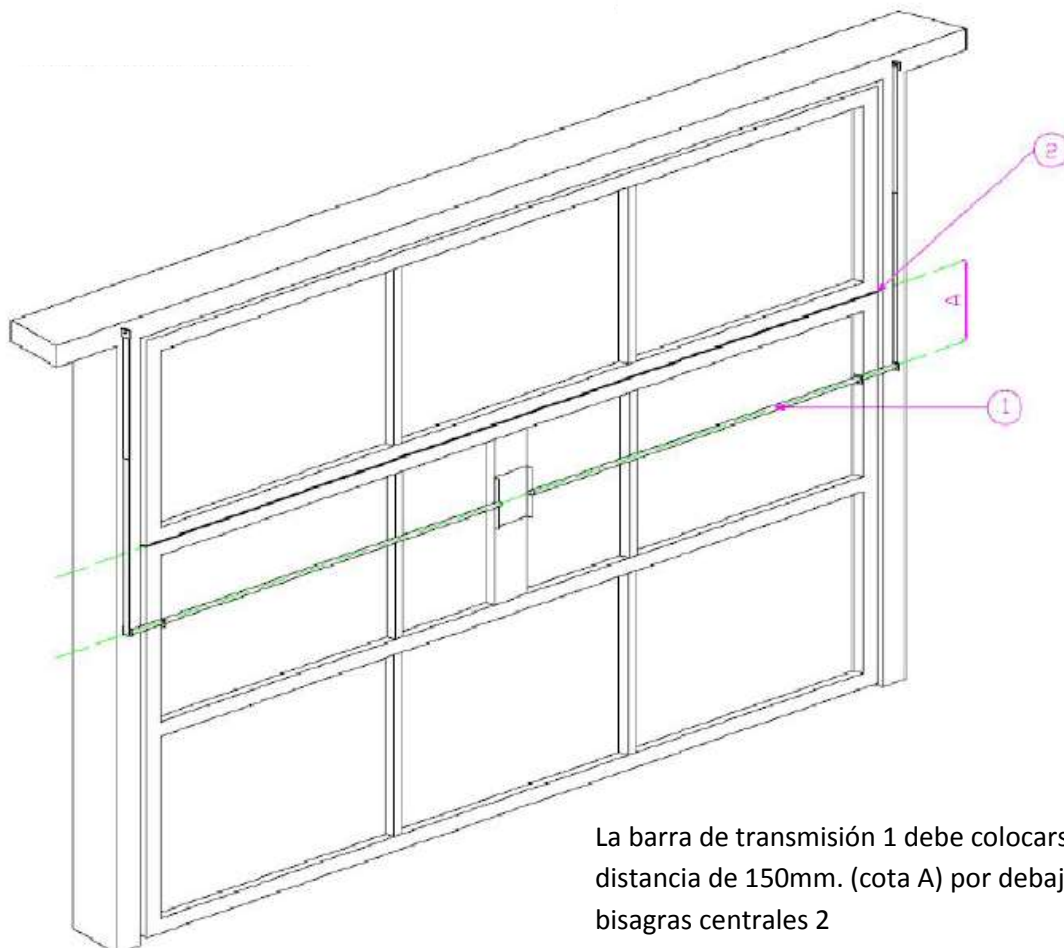


A = Distancia de 100mm entre centro eje motor y bisagras centrales.

Para herraje SAXO esta distancia queda recudida hasta 80mm.

B= Cota de 100mm a respetar entre centro cojinete y soporte vaina telescópica.

C= Cojinetes

**ANCLAJE DE HERRAJES PUERTA BASCULANTE 2 HOJAS CONTRAPESADA
(APERTURA HACIA FUERA)**

La barra de transmisión 1 debe colocarse a una distancia de 150mm. (cota A) por debajo de las bisagras centrales 2



Polígono Carballiño 33, Nave 1, 36645 Valga – Pontevedra (España)

Telf: (0034) 986 556 371 / Fax: (0034) 986 557 867

www.dimaautomatismos.com