



# CONTROL DE ACCESOS GSM M170



MANUAL DEL USUARIO / INSTALADOR

## ÍNDICE

<b>01. AVISOS DE SEGURIDAD</b>	<b>2</b>
NORMAS A SEGUIR	2
<b>02. DISPOSITIVO</b>	<b>3</b>
FUNCIONES DEL DISPOSITIVO	3
CARACTERÍSTICAS TÉCNICAS	3
APARIENCIA VISUAL	3
<b>03. INSTALACIÓN</b>	<b>4</b>
CABLEADO	4
FIJACIÓN	4
CONEXIONES	5
<b>04. CONFIGURACIÓN A TRAVÉS DE SMS</b>	<b>5</b>
LEYENDA DE PARÁMETROS	5
ALTERAR CONTRASEÑA DE ADMINISTRADOR	5
AÑADIR USUARIO SIN INDICACIÓN DE TIEMPO LÍMITE	6
AÑADIR USUARIO CON INDICACIÓN DE TIEMPO LÍMITE	6
AÑADIR USUARIO CON Y SIN DINDICACIÓN DE TIEMPO LÍMITE	6
ELIMINAR USUARIOS	6

## **01. AVISOS DE SEGURIDAD**

### **NORMAS A SEGUIR**

#### **ATENCIÓN:**

Importancia del manual:

- Es importante para su seguridad que estas instrucciones sean seguidas.
- Mantenga estas instrucciones en un sitio seguro para futuras referencias.

Responsabilidad:

- DIMA AUTOMATISMOS no se hace responsable por el incorrecto uso del producto, o por el uso para el cual no fue proyectado.
- DIMA AUTOMATISMOS no se hace responsable si las normas de seguridad no fueron tenidas en cuenta en la instalación del equipo a ser automatizado, ni por cualquier deformación que pueda ocurrir al mismo.
- DIMA AUTOMATISMOS no se hace responsable por la inseguridad e incorrecto funcionamiento del producto cuando son usados otros componentes no suministrados por DIMA.

Uso del mecanismo:

- Este producto fue diseñado y producido estrictamente para el uso indicado en este manual.
- Este GSM no es adecuado para ambientes inflamables o explosivos.
- Cualquier otro uso que no sea el expresamente indicado puede dañar el producto y/o puede causar daños físicos y materiales, además de invalidar la garantía.
- No realizar ningún cambio en los componentes del motor y/o sus accesorios.
- Mantenga el GSM fuera del alcance de los niños, de modo a evitar que el automatismo trabaje accidentalmente.
- El usuario no deberá, en circunstancia ninguna, intentar reparar o afinar el equipo, debiendo para este efecto llamar a un técnico de DIMA AUTOMATISMOS.

Al instalador:

- El instalador deberá tener conocimientos profesionales certificados a nivel de montajes mecánicos en puertas y portones y programaciones de centrales. Deberá también ser capaz de realizar conexiones eléctricas cumpliendo todas las normativas aplicables.
- El instalador debe informar al cliente de cómo utilizar el producto en caso de emergencia y entregar este manual.

## 02. DISPOSITIVO

### FUNCIONES DEL DISPOSITIVO

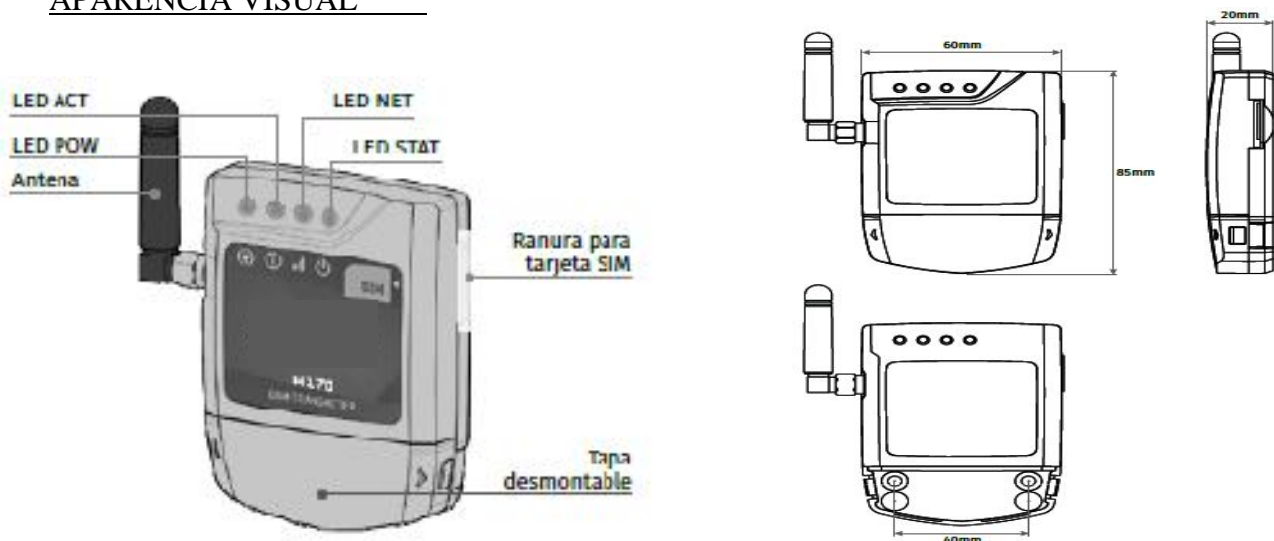
- **Permite configurar hasta un máximo de 509 números / usuarios.**
- **Control de usuarios por tiempo límite.**
- **Configuración por SMS:** añadir y eliminar usuarios, alterar señal de administrador o usuario, alterar el tiempo de impulso del relé (max. 99 seg.), activar y desactivar el control de usuarios por tiempo límite, sincronizar el reloj del dispositivo con la fecha y hora de la red GSM.

### CARACTERÍSTICAS TÉCNICAS

El control de accesos M170 fue diseñado para controlar equipos a distancia vía GSM a través de llamada telefónica.

- |                                  |                                                                                                    |
|----------------------------------|----------------------------------------------------------------------------------------------------|
| ✓ Alimentación:                  | 9-32V DC / 7-2V AC                                                                                 |
| ✓ Capacidad máx. de conmutación: | 0.5A a 125 VAC; 1A a 24 VDC                                                                        |
| ✓ Temperatura de funcionamiento: | -40°C + 85°C                                                                                       |
| <b>GSM</b>                       |                                                                                                    |
| ✓ Frecuencia:                    | Quad-band 850/900/1800/1900MHz.                                                                    |
| ✓ Potencia de transmisión:       | Compatible con GSM PHASE 2/2+<br>Class4 (2W) a GSM 850 EGSM 900<br>Class1 (1W) a DCS 1800 PCS 1900 |

### APARENCIA VISUAL

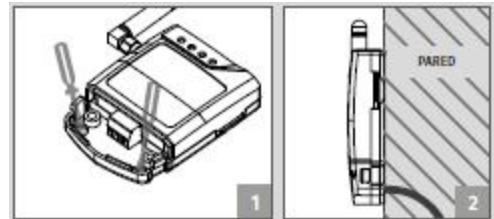


LED POW	
APAGADO	Sin alimentación
ENCENDIDO	Con alimentación
LED ACT	
Parpadea 1 vez	Funcionamiento normal
Parpadea 3 veces	Control de usuario por tiempo límite activo
Se mantiene acceso durante 3 seg.	Una operación fue realizada con éxito
Parpadea rápido durante 3 seg.	Una operación no fue realizada con éxito
LED NET	
Parpadea con intervalos de 1 seg.	Sin red GSM
Parpadea con intervalos de 3 seg.	Con red GSM
LED STAT	
APAGADO	El módulo está inactivo
ENCENDIDO	El módulo está activo y a funcionar

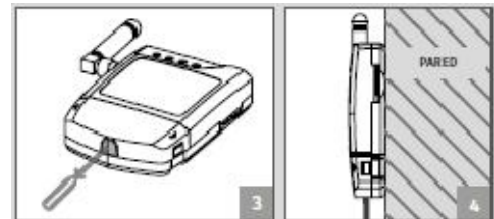
### 03. INSTALACIÓN

#### CABLEADO

OPCIÓN 1: El cable sale por detrás, para el interior de la pared. Abra con un destornillador uno de los huecos para pasar el cable por detrás.



OPCIÓN 2: El cable sale por debajo. En este caso el cable queda visible por el frente y debe abrir el rasgo en la tapa como se indica en la imagen, para pasar el cable.



#### FIJACIÓN

01. Retira la tapa del equipo, extrayendo por los ganchos laterales.
02. Haga la marcación de los 2 agujeros de fijación.
03. Haga los agujeros.
04. Fije el equipo utilizando tacos y pernos pertinentes para fijar el dispositivo.

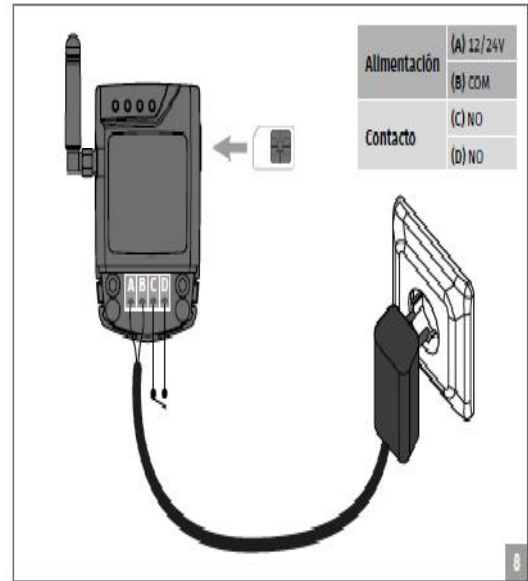


## CONEXIONES

01. Elimine el PIN de la tarjeta SIM (Consultar el manual del teléfono).
02. Inserte la tarjeta SIM en el M170 hasta oír un clic.
03. Conecte el dispositivo a la alimentación.

El dispositivo va a actuar de la siguiente forma:

04. **LED POW** y **LED ACT** conectan.  
1 segundo después conecta el **LED STAT** y el **LED NET**, que comienzan a parpadear con intervalos de 1 segundo.  
**LED NET** capta red GSM y pasa a parpadear con intervalos de 3 segundos.  
Aguarde que el **LEC ACT** comience a parpadear con intervalos de 3 segundos (sensiblemente 10 segundos después de conectar la alimentación).
05. Puede empezar a programar el dispositivo.



- ✓ Este proceso deberá durar sensiblemente 10 segundos.
- ✓ La tarjeta GSM debe tener un saldo mínimo (por lo menos el necesario para enviar 3 mensajes).
- ✓ Para mantenerse activo, el GSM envía automáticamente un sms a la operadora después de 2000 horas de uso (aprox. 3 meses).

## **04. CONFIGURACIÓN A TRAVÉS DE SMS**

### LEYENDA DE PARÁMETROS

SA	Cambiar contraseña de administrador
SU	Cambiar contraseña de usuario
AU	Añadir usuario
DU	Eliminar usuario
CL	Eliminar todos los usuarios
ST	Alterar el tiempo de salida del relé
SO	Configurar el teléfono asociado a la tarjeta del dispositivo
TE	Activar el tiempo límite
TD	Desactivar el tiempo límite
SC	Forzar la actualización del reloj con la red GSM

### ALTERAR CONTRASEÑA DEL ADMINISTRADOR

El administrador puede realizar cualquier operación en el dispositivo. La contraseña de administrador (SA) por defecto es 9999. El LED ACT enciende por 3 seg. para confirmar la operación.

- |                             |                         |
|-----------------------------|-------------------------|
| 1º Contraseña Admin. (9999) | 5º Nueva contraseña     |
| 2º Espacio                  | 6º Espacio              |
| 3º Parámetro de opción      | 7º Confirmar contraseña |
| 4º Espacio                  | 8º Enviar SMS           |

### AÑADIR USUARIO SIN INDICACIÓN DE TIEMPO LÍMITE

Es posible añadir el máximo de 8 usuarios en un sólo mensaje.

- 1º Contraseña Admin. (9999)
- 2º Espacio
- 3º Parámetro de opción (AU)
- 4º Espacio
- 5º A partir de aquí añadida los números a memorizar, separados entre sí por un solo espacio.
- 6º Enviar SMS

### AÑADIR USUARIO CON INDICACIÓN DE TIEMPO LÍMITE

Antes de configurar los parámetros en que sea aplicado horario, debe actualizar el reloj del dispositivo con el de la red. Envíe mensaje con: 9999 SC.

Es posible añadir usuarios con límite de tiempo, hasta un máximo de 8 usuarios. Siempre que se utiliza el límite de tiempo, el horario deberá ser precedido de una H.

- |                             |                       |
|-----------------------------|-----------------------|
| 1º Contraseña Admin. (9999) | 9º Dos puntos         |
| 2º Espacio                  | 10º Minuto de entrada |
| 3º Parámetro de opción      | 11º Guión             |
| 4º Espacio                  | 12º Hora de salida    |
| 5º N° de teléfono           | 13º Dos puntos        |
| 6º Espacio                  | 14º Minuto de salida  |
| 7º Parámetro de opción      | 15º Enviar SMS        |
| 8º Hora de la entrada       |                       |

### AÑADIR USUARIO CON Y SIN INDICACIÓN DE TIEMPO LÍMITE

Es posible añadir usuarios con y sin límite de tiempo, hasta un máximo de 8 usuarios.

- 1º Contraseña (9999)
- 2º Espacio
- 3º Parámetro de opción (AU)
- 4º Espacio
- 5º A partir de aquí añadida los números que pretende (hasta un total de 8). Puede añadir números con y sin indicación de tiempo.
- 6º Enviar SMS

### ELIMINAR USUARIO(S)

Es posible eliminar hasta 8 usuarios en un sólo mensaje, eliminando todos de una vez.

- 1º Contraseña (999)
- 2º Espacio
- 3º Parámetro de opción (DU)
- 4º Espacio
- 5º A partir de aquí añadida los números que pretende eliminar, separados entre sí por un espacio.
- 6º Enviar SMS



**Polígono Carballiño, 33, Nave 1, 36645 Valga – Pontevedra (España)**

**Telf: (0034) 986 556 371 / Fax: (0034) 986 557 867**

**[www.dimaautomatismos.com](http://www.dimaautomatismos.com)**